
An Toàn Hoả Hoạn trong nhà



**FIRE
KILLS**

**YOU CAN
PREVENT IT**

**ĐỀ PHÒNG HỎA HOẠN
TRONG NHÀ**

Vietnamese

AN TOÀN HOẢ HOẠN - NHỮNG ĐIỀU CẦN BẢN

Bạn bận quá, không nghĩ đến an toàn hoả hoạn?

Bạn hỏi bất cứ ai đã bị cháy nhà xem an toàn hoả hoạn có phải là một việc làm phí thì giờ không, và họ sẽ kể cho nghe một câu chuyện khác.

Hãy giữ cho nhà và gia đình bạn được an toàn hoả hoạn.

Hãy đọc thông tin này và dùng phần ‘kiểm tra trong nhà’ để nhắc nhở bạn về những điều cần bản cho việc an toàn hoả hoạn.

Chuyện thật - những lý do bào chữa gây lên chết người



Ngày 21 tháng 8 năm 2001, nhà của gia đình Graham bị cháy. Lúc đó cả gia đình đang ngủ. Anne và Michael Graham thoát ra được. Hai đứa con họ, Amy (3 tuổi) và Josh (5 tuổi) thì bị chết. Gia đình

Graham đã nghĩ đến an toàn về lửa. Họ có gắn hệ thống báo động khói tại hành lang dưới nhà và trên lầu, nhưng đã không kiểm tra pin trong đó.



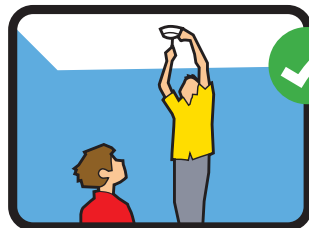
Mới đây, bạn đã kiểm tra pin của hệ thống báo khói chưa?

BÁO ĐỘNG KHÓI

Báo động khói là một thiết bị cảnh báo, phát hiện khói ở những giai đoạn sớm nhất khi mới cháy. Do đó nó cho bạn thêm một thời gian tối quan trọng để thoát ra.



- Báo động khói loại rẻ chỉ có 5 Anh kim và bạn có thể mua tại siêu thị và tại các hiệu ở đường phố chính.

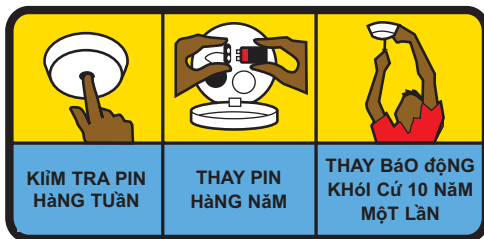


- Gắn một báo khói ở mỗi tầng nhà, tốt nhất là ở trên trần của hành lang của các tầng nhà. Đừng đặt ở nơi nào trong bếp mà nó dễ kêu lên ngay cả khi không đáng kêu.



- Bạn có thể mua báo động khói có 'nút làm tắt tiếng' để bạn có thể tắt tiếng báo khi nó nổi lên khi không đáng kêu.

- Luôn kiểm tra pin mỗi tuần một lần. Có loại báo động khói với pin dùng trong 10 năm.

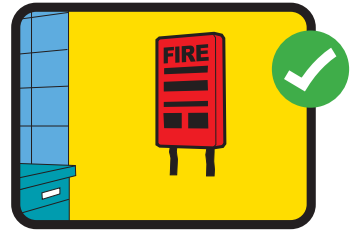


Bảo quản báo động khói là điều tối quan trọng.

AN TOÀN TRONG BẾP

- Để các dây cắm điện và các vật dụng dễ bắt lửa như khăn lau tách trà, bao tay dùng cho lò nướng và các quần áo lung thùng cách xa bếp nấu và cái nướng bánh mỳ.
- Giữ cho sạch sẽ lò nướng, mặt bếp nấu và vỉ nướng. Các mảnh vụn, mỡ, và dầu tích lại có thể dễ bắt lửa.
- Để các dây cắm điện và các đồ điện cách xa nước.

- Tại sao không để một chần dập lửa ở trong bếp? Bạn có thể dùng nó để bao quanh người mà áo quần họ bị cháy, hoặc để dập tắt một ngọn lửa nhỏ.



Đừng bỏ đi khi đang nấu ăn.

Lửa bắt đầu cháy khi bạn ngưng chú ý đến.

- Nếu rán thức ăn, nên để khô ráo nước trước khi bỏ vào dầu nóng. Nếu dầu bắt đầu bốc khói, tắt bếp đi và để chảo nguội lại.

- Đừng bao giờ đổ dầu quá một phần ba nồi rán khoai.



- Đừng dùng diêm hay bật lửa để đốt bếp lên. Dùng các thiết bị đánh lửa an toàn hơn.
- Hãy đảm bảo để tay xoong chảo không chìa ra khỏi bề mặt bếp nấu.

Hãy làm gì khi chảo bắt lửa?

Bạn chỉ nên xử lý chảo bắt lửa nếu mới sớm xảy ra và khi bạn hoàn toàn chắc là có thể bắc nó ra và giữ an toàn cho mình.

- Tắt bếp đi nếu có thể tắt một cách an toàn. Đừng nhấc chảo đi ra chỗ khác.

- Nhúng một cái khăn dưới vòi nước, vắt thật kỹ và phủ lên chảo đang cháy. Nếu có chặn dập lửa thì lấy phủ lên chảo



- Đừng bao giờ tạt nước lên chảo.

**Nếu có cháy... Chạy ra
ở lại bên ngoài
và gọi số
999**



Đừng liều lĩnh

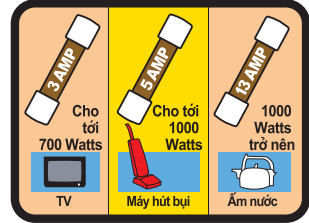
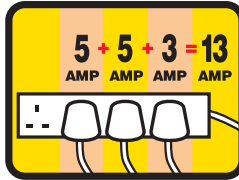
Không có một đám cháy nào là an toàn hết. Tốt hơn hết là bạn phòng chống cháy hơn là chữa cháy.

Chữa cháy là việc tốt hơn hết để cho chuyên viên cứu hỏa giải quyết.

ĐỒ ĐIỆN

Phích cắm và dây điện

- Kiểm tra mức amps tối đa mà cầu chì của phích cắm có thể chịu được.



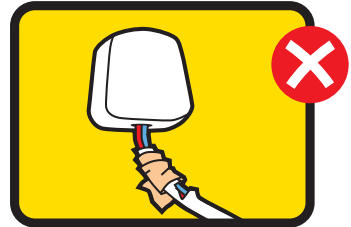
- Nếu phải dùng một biến thế thì dùng loại có cầu chì và giữ hiệu xuất không quá 13 amps. Hãy xem chừng! Riêng một cái ấm nước đã dùng tới 13 amps.

- Dùng để dây điện chạy dưới thảm hoặc thảm chùi chân.
- Hãy kiểm tra dấu hiệu dây điện bị long ra và phích cắm hoặc ổ cắm trên tường bị hỏng, như có dấu cháy sém hoặc ánh sáng lập loè.

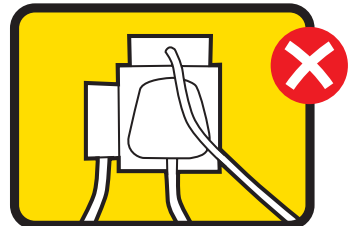
- Thay bất cứ dây điện hoặc dây cắm điện nào bị hư hoặc được buộc dính lại.



Hãy rút các dụng cụ điện ra khi không dùng đến.

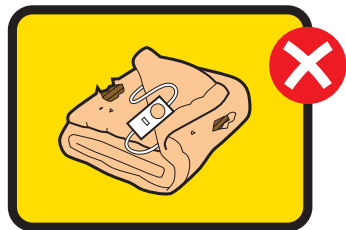


- Dùng dùng quá tải các ổ cắm điện - dùng một phích cắm cho mỗi ổ điện.



Chăn điện

- Đừng gấp chăn điện lại. Khi cất đi nên để phẳng hoặc cuộn tròn để bảo vệ dây điện ở bên trong.
- Chỉ bật chăn điện lên suốt đêm nếu nó có thiết bị kiểm soát độ nóng để dùng an toàn cho cả đêm. Bằng không, rút điện ra trước khi vào giường ngủ.



Lò sưởi di động

- Luôn đặt mặt sau quay vào tường, mặt trước hướng vào phòng. Nếu có thể, gắn nó vào tường để khỏi đổ xuống.
- Đừng đặt sưởi gần rèm cửa hoặc các đồ bọc ghế và đừng bao giờ dùng nó để phơi quần áo.



Đèn điện

- Đừng để đèn và bóng đèn gần rèm cửa và các đồ vải khác.



Hãy kiểm tra xem các đồ đạc trong nhà có nhãn hiệu cố định chống bắt lửa không.



RESISTANT



THUỐC LÁ

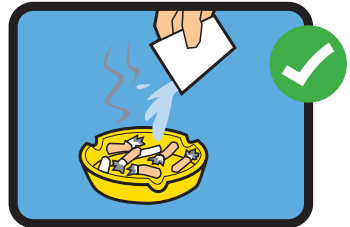
Cứ ba ngày lại có người chết cháy do thuốc lá gây ra.

- Hãy cẩn thận tối đa khi hút thuốc nếu bạn không còn tinh táo, uống thuốc hoặc vừa uống rượu. Bạn rất dễ bị ngủ quên và không biết là điều thuốc vẫn còn đang cháy.
- Đừng hút thuốc trên giường. Bạn rất dễ ngủ quên và làm cháy chăn gối.

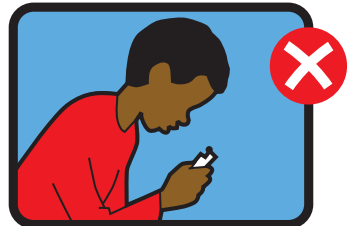


Nó nóng hơn bạn tưởng - thuốc lá có thể cháy ở nhiệt độ trên 700 độ C.

- Luôn dùng gạt tàn thuốc lá đàng hoàng.
- Hãy bảo đảm là khi bạn dập tắt thuốc, thuốc phải tắt hẳn.



- Hãy có trách nhiệm và để diêm và bật lửa xa tầm tay con nít.



NẾN

Hãy xem nến đang cháy như bất cứ ngọn lửa nào khác.

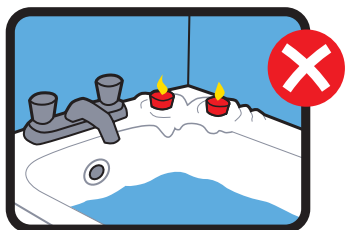
- Đừng bỏ mặc nến đang cháy.
- Ban đêm tắt hết nến.



- Để nến cách xa bất cứ những gì có thể bắt lửa như đồ bọc ghế, đồ vải, rèm cửa v.v



- Nến và nến nhỏ có thể làm chảy mặt nhựa như trên đầu TV và bồn tắm. Hãy đảm bảo là bạn luôn luôn đặt chúng ở trên các bề mặt chống sốc nóng.



Chỉ một phút xao lãng là lửa có thể bắt cháy - Hãy để nến ngoài tầm tay trẻ con và thú vật nuôi trong nhà.

HÃY CHUẨN BỊ - lập kế hoạch sẵn sàng

- Hãy bảo đảm để mọi người trong gia đình biết là phải làm gì khi có cháy và thoát ra một cách an toàn.
- Trù tính những đường thoát và giữ cho các lối ra không bị vướng gì.
- Để chìa khóa và khóa cửa sổ ở nơi dễ lấy.



Bạn làm gì khi bắt đầu có cháy

- Nếu có khói, xuống chỗ thấp có không khí trong lành hơn.
- Cố và giữ bình tĩnh. Đưa mọi người thoát ra càng nhanh càng tốt. Đừng mất thì giờ để điều tra hoặc cứu các vật quý giá.



Nếu áo quần bạn bị cháy...

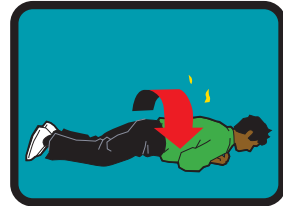
- Đừng chạy quanh.
- Nằm xuống và lăn tròn.
- Phủ ngọn lửa với loại vải nặng nặng, ví dụ như áo choàng ngoài, chăn hoặc chăn dập lửa nếu có một cái gần đó.



NGỨNG LẠI!



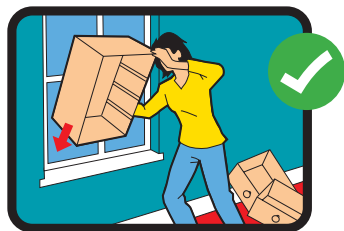
**NĂM
NHANH
XUỐNG!**



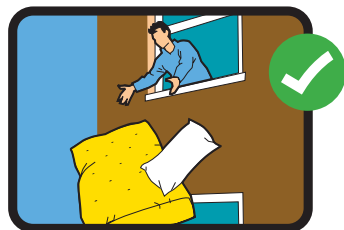
**XUỐNG!
LĂN!**

Nếu lối thoát bị cản...

- Nếu không mở cửa sổ ra được - đập vỡ kính ở góc dưới. Giữ cho cạnh lớn chồm an toàn bằng một cái khăn hay chăn.



- Nếu ở tầng dưới hay gác một, hãy thoát ra qua cửa sổ. Dùng chăn gối trên giường để đệm khi ngã và tụt xuống. Đừng nhảy!



- Nếu không thoát ra được, đem mọi người vào một phòng có cửa sổ và điện thoại thì tốt hơn. Đặt mền gối quanh cửa chính để cản khói.



- Gọi 999 ngay khi thoát ra khỏi toà nhà. Dùng điện thoại di động hoặc của hàng xóm.



**Đừng trở vào nhà vì bất cứ lý do gì.
Ở bên ngoài chờ đợi cứu hỏa đến.**

Kiểm tra trong nhà

Bạn có thể ngăn ngừa được hầu hết các vụ cháy trong nhà. Dùng bản kiểm tra trong nhà dưới đây để nghĩ đến vấn đề an toàn hỏa hoạn trong nhà. **Hãy để nó ở một nơi dễ kiểm** để nhắc nhở bạn những điều cần bản. Nghe có vẻ như là điều ai cũng biết, nhưng nó có thể cứu sống bạn.



Những điều cần bản trong nhà

Đừng chần chừ! Nếu bạn nhận thấy có gì trục trặc, hãy xử lý ngay.

Báo động khói

Bạn đã gắn một báo động khói ở mỗi tầng nhà chưa?

Tuần qua bạn đã kiểm tra pin chưa?

Năm qua bạn đã thay pin chưa?

Đồ điện

Bạn chỉ cắm một phích cắm cho mỗi ổ cắm phải không?

Nếu phải dùng cái biến thế, các đồ điện có dùng tới tổng số không quá 13 amps hay không?

Các cầu chì có đúng cỡ cho đồ điện của bạn không?

Bạn đã thay các dây điện và dây cắm bị lỏng hoặc bị dán gắn lại chưa?

Phích cắm và ổ cắm trên tường có vết cháy sém không?



Vật dụng trong bếp

Bếp nấu, lò nướng bánh và vỉ nướng có sạch sẽ không?

Bạn có để các dây cắm điện hoặc vật dụng dễ cháy như khăn lau tách hoặc các khăn cách xa bếp nấu và cái nướng bánh mì không?

Những nguy hiểm chung

Bạn đã kiểm tra xem đèn có để gần rèm cửa và các vật dụng dễ bắt lửa khác chưa?

Bạn có để diêm và bật lửa xa tầm tay trẻ con không?

Tất cả đồ bọc nệm có nhãn hiệu chống bắt lửa không?



Điều cuối cùng ban đêm

Bạn dễ có thể chết hoặc bị thương hơn nếu hỏa hoạn xảy ra vào ban đêm - nên có thói quen kiểm tra trong nhà trước khi đi ngủ.

- Tắt và rút đồ điện không dùng ra.
- Xem bếp nấu đã tắt chưa.
- Đứng để máy giặt chạy.
- Tắt lò sưởi và dựng cái chắn lò sưởi lên.
- Tắt nến và thuốc lá cho cẩn thận.
- Đóng các cửa phòng lại.

Thường xuyên kiểm tra và bảo quản

Mỗi tuần - kiểm tra pin của báo động khói.

Mỗi năm - thay pin của báo động khói;
- bảo quản lò nấu nước nóng; và
- bảo quản những đồ điện chính.

Mỗi 10 năm - thay báo động khói.



PHẢI KHÔN NGOAN!

Thông tin có thể cứu sống bạn.

PHẢI TRANG BỊ!

Đầu tư vào sự an toàn của chính bạn.

PHẢI CHẠY RA !

Hãy lập một kế hoạch. Hãy có sự chuẩn bị.

Đây là một trong hàng loạt các tài liệu thông tin tựa đề 'Phải khôn ngoan! Phải trang bị! Phải chạy ra!' nói về an toàn hỏa hoạn do sở cứu hỏa ở địa phương bạn ấn hành. Những tài liệu khác trong loạt tài liệu này cung cấp chỉ dẫn về các thiết bị an toàn hỏa hoạn, an toàn hỏa hoạn cho cha mẹ và trẻ con, và các thông tin thêm cho những người mắt kém hoặc đi lại khó khăn.

Tài liệu còn được ấn hành bằng nhiều thứ tiếng và hình thức khác.

Do văn phòng Phó Thủ Tướng xuất bản. ©Bản quyền Hoàng gia năm 2003. In tại Vương quốc Anh, tháng Tư năm 2003, bằng giấy có chứa 75% phế liệu phẩm 25% bã ECF (03DOC01123).

Ký hiệu sản xuất: Fire main 03v



Để biết thêm tin tức, xin lên mạng của chúng tôi theo địa chỉ www.firekills.gov.uk